

SALUD ■ El nuevo centro hospitalario acercará la atención especializada y urgente a los ciudadanos de Alcalá la Real, Castillo de Locubín y Frailes, que ya no tendrán que desplazarse a Granada o a Jaén para recibir este tipo de asistencia médica y sanitaria

Comienzan las obras del Hospital de Alta Resolución

Texto: Fátima Fernández
■ ALCALÁ LA REAL

El consejero de la Presidencia, Gaspar Zarrías, la consejera de Salud, María Jesús Montero, el alcalde de Alcalá la Real, Manuel León y la senadora Elena Víboras colocaron, el pasado 30 de noviembre, la primera piedra del Hospital de Alta Resolución de Alcalá la Real, que acercará la atención especializada y urgente a los más de 28.800 habitantes de esta localidad y de Castillo de Locubín y Frailes.

Con la puesta en marcha de las instalaciones, los vecinos de estos municipios podrán ahorrarse desplazamientos a los hospitales de Granada o Jaén para ser atendidos por médicos especialistas, lo que favorecerá una mayor accesibilidad y comodidad en su relación con la sanidad pública.

El alcalde, Manuel León, mostró la satisfacción del equipo de Gobierno por el inicio de las obras, "que van a suponer la construcción en Alcalá de un edificio moderno y totalmente adaptado a las necesidades sanitarias del siglo XXI". El primer edil ha explicado que, en un principio, estaba previsto ubicar este proyecto en el actual Centro de Salud, "pero se revisó y se va a construir en un edificio de nueva planta frente al Pabellón Polideportivo Municipal, lo que ha supuesto unos meses más para el inicio de la construcción, pero merece la pena, por los servicios que podrán tener los alcalaínos en un edificio con la última tecnología médica". El Hospital alcalaíno contará también con mejores accesos, recientemente remodelados, junto a la N-432 y con la futura autovía de conexión entre Granada y Córdoba.

El Hospital tendrá catorce consultas externas de las especialidades de medicina interna, cardiología, digestiva, neumología, cirugía general, traumatología y ortopedia, urología, oftalmología, otorrinolaringología, ginecología y dermatología. A ello hay que sumar rehabilitación y fisioterapia, análisis clínico, cuidados críticos y urgencias, y radiología.



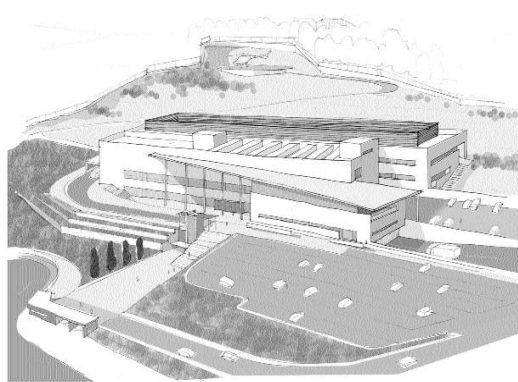
Autoridades, en el acto de colocación de la primera piedra.

En lo que respecta al área de diagnóstico por imagen, el Hospital tendrá cinco salas que incluirán un TAC, un equipo de radiología convencional, un telemando, un mamógrafo y ecógrafo. Además, contará con un área de telemedicina, zona de farmacia, archivo y administración, además de un helipuerto.

El Hospital de Alta Resolución, el actual Ambulatorio y el nuevo Consultorio de la calle Utrilla, cuya inauguración se llevará a cabo en las próximas semanas". Además de estas infraestructuras, también se ha trabajado

Cobertura sanitaria

El alcalde de Alcalá la Real, Manuel León López, ha destacado que la ciudad quedará dotada de "un magnífico triángulo sanitario conformado por el Hospital de Alta Re-



Plano del Hospital de Alcalá la Real.

solución, el actual Ambulatorio y el nuevo Consultorio de la calle Utrilla, cuya inauguración se llevará a cabo en las próximas semanas".

Además de estas infraestructuras, también se ha trabajado

en las aldeas alcalaínas, con la construcción de varios consultorios en Charilla, Mures y Santa Ana y la dotación de equipos móviles en Venta de Agramaderos y la Hortichuela. ■

"El Silo" cumple dos años como alternativa de ocio juvenil

El Espacio Joven "El Silo", puesto en marcha por el Ayuntamiento de Alcalá la Real, cumple dos años desde su apertura en otoño de 2004. Se trata de una alternativa de ocio para los jóvenes alcalaínos que tienen en este recinto, un antiguo silo remodelado por el Consistorio alcalaíno, un lugar de encuentro habitual para los fines de semana y al que acude una media de entre 400 y 500 personas cada sábado.

El Espacio Joven del Silo fue un proyecto piloto en Andalucía que, capitaneado desde el Ayuntamiento, ha compaginado desde el principio la diversión y las actividades de ocio con programas de prevención de las drogas. La adaptación del edificio a su nuevo uso se hizo en paralelo a una serie de preámbulos, como reuniones con los vecinos afectados por el botellón, encuestas previas a los jóvenes y reuniones con las asociaciones de padres y madres. El proceso terminó con la elaboración y aprobación de una ordenanza reguladora del consumo de alcohol en la vía pública.

Desde su puesta en marcha, el "botellódromo", como es conocido en muchos círculos, es también un espacio para el fomento de políticas de prevención, desarrolladas en colaboración con la Fundación Alcohol y Sociedad y con Proyecto Hombre. En este sentido, se vienen desarrollando iniciativas como el "Proyecto Alba", dirigido al alumnado de los institutos; el programa "Un conductor cada noche", puesto en práctica en el propio recinto; y la formación específica de mediadores juveniles.

Por otro lado, este espacio también se ha convertido en un lugar que acoge entre semana diferentes actividades deportivas y de ocio como arosport, tenis de mesa y kárate. También se ha instalado recientemente por parte del Ayuntamiento una pista Mini-Z y es el lugar de ensayo para las bandas de las cofradías.

La actividad cultural y, sobre todo, musical ha ido aparejada al Silo desde el principio. A los pocos meses de su inauguración se habilitó una sala de ensayo para los grupos juveniles, espacio que ha sido reestructurado recientemente en dos salas y se ha acondicionado su acústica. Al mismo tiempo, el Consistorio ha adquirido un amplificador para guitarra, tras haber comprado el pasado año una batería, mobiliario y un equipo de música. La gestión de esta infraestructura, la lleva a cabo la Asociación Musical Alcalaína Sacamoños. ■

En marcha el Taller de Empleo IV de Alcalá la Real

La Junta de Andalucía y Ayuntamiento alcalaíno han puesto en marcha el Taller de Empleo IV de Alcalá la Real, que beneficiará a un total de 27 alumnos, mayores de 25 años, en las especialidades de albañilería, carpintería y montador de estructuras metálicas.

En total, el Taller de Empleo contará con un presupuesto de

503.693 euros y redundará en la formación laboral de personas sin trabajo durante un año.

Las actuaciones se centrarán en la adecuación de la última planta del Centro de Salud, que acogerá un nuevo Centro de Día para uso social, principalmente de atención a personas mayores, y en la creación de una nueva

nave industrial para el Centro de Iniciativas Empresariales de Alcalá la Real.

Por otra parte, Alcalá la Real se beneficiará de otro Taller de Empleo, esta vez puesto en marcha por la Diputación Provincial de Jaén, que contará con un total de 24 alumnos. Se llevará a cabo conjuntamente con el municipio de

Alcaudete y las actuaciones en Alcalá se centrarán en la Fortaleza de la Mota. En concreto, se trabajará en la Sala del Reloj de la Torre de la Iglesia Mayor Abacial y en su puerta de madera; en el Huerto de Moriana, en la Puerta de la Imagen y en el Centro de Recepción de Visitantes del recinto de La Mota. ■